



domaine départemental
côtes d'armor LA ROCHE JAGU

Juin – Octobre 2012

Dossier de presse

EXPOSITION POLYSENSORIAELLE

« Parfum, miroir de la société »

du 3 juin au 14 octobre
Domaine départemental de la Roche Jagu



Propriété du Conseil général des Côtes d'Armor, le domaine départemental de la Roche Jagu possède un patrimoine culturel, végétal et paysager de qualité qu'il s'attache à valoriser tout au long de l'année à l'occasion d'expositions, de manifestations et d'animations grand public. Acteur et partenaire de l'opération départementale « Cinq sites, Cinq sens », il proposera cette année, dans le cadre d'une saison culturelle rythmée par des « notes de fond », « de cœur » et « de tête », une exposition consacrée au parfum. Présentée au château de la Roche Jagu du 3 juin au 14 octobre, l'exposition « Parfum, miroir de la société » est une invitation au voyage à travers le monde des sens, de l'imaginaire et de la poésie...

INFORMATIONS PRATIQUES

Domaine départemental de la Roche Jagu – 22 260 Ploëzal
Tél. 02 96 95 62 35 – Fax. 02 96 95 19 68
courriel : chateaudelarochejagu@cg22.fr
web : www.larochejagu.fr

CONTACT PRESSE

Nolwenn Herry-Thouenon
Chargée des expositions
02 96 95 62 35
HERRYNolwenn@cg22.fr

Sommaire

1 – Communiqué de presse	p. 3
2 – Le domaine de la Roche Jagu	p. 4
3 – Note d'intention de la commissaire de l'exposition	p. 5
4 – Parcours d'une exposition polysensorielle	p. 6
5 – Les Editions du Garde-Temps : concepteurs-scénographes	p. 9
6 – Visuels disponibles à la presse	p. 10
7 – Autour de l'exposition	p. 11
8 – Générique de l'exposition	p. 17
9 – L'opération départementale « Cinq sites, cinq sens »	p. 19
10 – Informations pratiques	p. 20



1 – Communiqué de presse

Exposition « *Parfum, miroir de la société* »

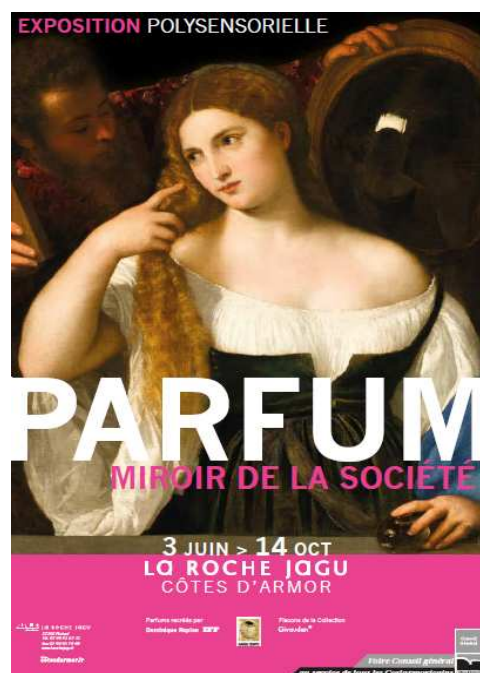
Domaine départemental de la Roche Jagu | Ploëzal, Côtes d'Armor (Bretagne)

Du dimanche 3 juin au dimanche 14 octobre 2012

Dans le cadre d'une saison culturelle menée tambour battant au rythme de notes de « fond », de « cœur » et de « tête », le domaine départemental de la Roche Jagu présente une exposition sur le thème du Parfum du 3 juin au 14 octobre 2012.

Produit de luxe ou de grande consommation, le parfum est aussi un miroir de la société. Depuis l'Egypte ancienne, il a joué un rôle important dans les rituels, les soins et la séduction. Cette année, à l'appui d'une scénographie originale associant des projections, des pièces de collection, des expériences olfactives et des diffusions sonores, le château de la Roche Jagu nous invite à explorer l'univers du parfum : son histoire, ses fonctions, ses techniques de fabrication, ses créateurs, mais aussi les flacons et la littérature qu'il a inspirés au cours des siècles.

Tout au long de la saison, le public se laissera surprendre par la magie des senteurs dans le parc et les jardins à travers des ateliers, des conférences, une résidence d'art contemporain, des spectacles et la projection en plein air de films en odorama. Une programmation parfumée aux encens de la création, une invitation à voyager dans le monde des sens, de l'imaginaire et de la poésie ...



INFORMATIONS PRATIQUES

Domaine départemental de la Roche Jagu – 22 260 Ploëzal
Tél. 02 96 95 62 35 – Fax. 02 96 95 19 68
courriel : chateaudelarochejagu@cg22.fr
web : www.larochejagu.fr

Conseil
Général



2 – Le domaine de la Roche Jagu

► Un château, des jardins, un site naturel au cœur du Trégor

En Bretagne, dans les Côtes d'Armor, entre Paimpol et Pontrieux, le domaine départemental de la Roche Jagu possède un patrimoine culturel, végétal et paysager qu'il s'attache à valoriser tout au long de l'année à l'occasion d'expositions, d'animations et de manifestations grand public.

Propriété du Conseil général des Côtes d'Armor, le domaine de la Roche Jagu est situé dans le Trégor. Au bord de l'estuaire du Trieux, le château du 15^e siècle, classé Monument historique, et ses trente hectares de jardins, reconnus au titre de « jardin remarquable », s'ouvrent à toutes les pratiques culturelles et à toutes les flâneries.

Imaginé et conçu par l'architecte-paysagiste Bertrand Paulet à la suite de l'ouragan qui dévasta une bonne partie de la Bretagne en octobre 1987, le parc en accès libre et gratuit tout au long de l'année s'étend sur plus de soixante-dix hectares et se compose d'une grande diversité de milieux et de paysages dont la préservation revêt un intérêt majeur. Végétaux ornementaux ou flore indigène, palmeraie, jardin des simples, potager médiéval, jardin d'agrément, landes littorales et espaces boisés sont les éléments constitutifs d'une biodiversité favorisée par des pratiques d'écogestion qui interdisent, conformément aux choix de l'équipe chargée de l'entretien du site, tout recours aux produits phytosanitaires et aux fertilisants naturels.

► La saison 2012 en bref :

A compter de la saison culturelle 2012, le domaine de la Roche Jagu sera partenaire de l'opération départementale « Cinq sites, Cinq sens » qui réunira cinq sites patrimoniaux emblématiques du territoire costarmoricain autour de la thématique des sens¹.

Côté parc et jardins, outre la 9^e édition de la « fête des jardins des Côtes d'Armor » qui se tiendra les samedi 5 et dimanche 6 mai, l'équipe du domaine de la Roche Jagu proposera au public des temps de rencontre et d'initiation insolites à l'occasion des ateliers Nature (d'avril à octobre, hors période estivale).

Côté exposition, le parcours permanent « *Si la Roche Jagu m'était contée* » côtoiera l'exposition « *Décalées* » du 7 au 29 avril (exposition photographique du fonds de l'Imagerie de Lannion), puis l'exposition « *Parfum, miroir de la société* » du 3 juin au 14 octobre. Des ateliers parfums, des actions de médiation culturelles, des jardins aménagés, une résidence d'artiste, des spectacles et la projection en plein air de films en odorama offriront à cette occasion une multiplicité d'expériences olfactives originales. Par la suite, à partir du mois de novembre, le château accueillera l'exposition « *Le manoir en Bretagne (1380-1600)* » : archétype du logis seigneurial breton de la fin du Moyen Age, le château de la Roche Jagu apparaît comme le lieu idéal pour découvrir ou redécouvrir en toute simplicité deux siècles de création architecturale originale en Bretagne. Enfin, les pôles animations Nature et Patrimoine poursuivront leurs actions de sensibilisation et de médiation auprès du public scolaire.

¹ Domaine de la Roche Jagu (Ploézal), château de la Hunaudaye (Plédéliac), château du Guildo (Créhen), abbaye de Beauport (Paimpol), abbaye de Bon Repos (Saint-Gelven).



Le château de la Roche Jagu, dernier témoin d'une chaîne de forteresses protégeant autrefois l'estuaire du Trieux © L. Cadiou, Panoramic Bretagne



La palmeraie, une oasis de tranquillité évocatrice de l'épopée maritime bretonne © J.-Y. Guillaume



Opération de pastoralisme nomade à la Roche Jagu visant à entretenir les espaces de landes selon des pratiques respectueuses des écosystèmes © Solenne Le Du



« Si la Roche Jagu m'était contée », un parcours ludique et interactif pour partir à la découverte d'une seigneurie bretonne de la fin du Moyen Age © J.-Y. Guillaume

3 – Note d'intention

► Le parfum, miroir de la société

Si le parfum qui traverse le temps continue de nous fasciner, c'est parce qu'il a joué et continue de jouer dans la vie des humains un rôle considérable. Loin d'être le « luxe le plus inutile de tous », comme l'affirmait le naturaliste latin Pline l'Ancien, le parfum est révélateur de la société qui le produit. Il en reflète les valeurs, les problèmes, les évolutions.

L'Égypte pharaonique où la religion domine toute la vie sociale, en fait la « sueur des dieux » et les rapports organiques, charnels, humoraux qu'il entretient avec eux sont fortement affirmés dans les rituels funéraires qui divinisent le défunt en faisant de lui un « Parfumé ». Le parfum est certes un acteur des plaisirs et des fêtes, mais ces fonctions sont bien accessoires au regard de celles qu'il tient de sa nature divine : purifier, protéger, régénérer, guérir, « enchanter le cœur des dieux ».

Dans l'Europe du 16^e et du 17^e siècles, parcourue d'épidémies incessantes, gants parfumés, sachets odorants, pommes et vinaigres de senteurs sont les moyens d'une élégance prophylactique, répondant à la hantise de la contagion par le contact de l'autre ou l'air pestilent. Et les raffinés du siècle des Lumières, du bel esprit, de l'ironie, du marivaudage, du sensualisme et de l'éveil au goût de la nature, s'enveloppent de poudres toujours plus subtiles et, puisant dans des flacons d'inspiration bucolique, s'aspergent d'eaux aussi fraîches et légères que les bulles qui s'élèvent désormais dans les verres par la grâce de Dom Pérignon.

Rien d'étonnant donc si les parfums actuels sont à l'image des problèmes ou des aspirations du monde contemporain. *Opium*, *Kif* ou *Haschich* résonnent en écho à la montée du phénomène de la drogue, *CK One*, avec son flacon minimaliste, au désenchantement, aux difficultés d'insertion sociale de la jeunesse et à la brutalité des mœurs. La vogue des parfums sucrés et « cocooning » s'inscrit dans un contexte d'anxiété face aux aléas économiques, aux menaces terroristes et exprime le besoin de se créer une petite bulle rassurante d'où l'on puisse voir la vie en rose. *Bois d'Encens*, *La Liturgie des Heures*, *Eau des Missions* font écho au retour du religieux.

Produit de luxe ou de grande consommation, le parfum est aussi un miroir de la société.

Tout au long de ce parcours dans le magnifique parc et château de la Roche Jagu, le visiteur pourra découvrir grâce à une scénographie élégante, ses fonctions, ses techniques de fabrication, son évolution au cours des siècles, ses créateurs et la littérature qu'il a inspirée.

A une époque où le Ministère de la Culture reconnaît officiellement le talent artistique et le savoir-faire des parfumeurs-compositeurs, cette exposition qui mêle textes historiques, présentation de pièces de collection, projections, expériences olfactives et diffusions sonore d'extraits littéraires, se propose de vous faire entrer dans cet univers secret, poétique et enchanté.

Annick Le Guérer,
Commissaire scientifique de l'exposition



© Droits réservés

Annick Le Guérer, Docteur de l'université, spécialiste de l'odorat, des odeurs et du parfum. Elle a publié notamment *Les Pouvoirs de l'odeur*, 3^e édition (Odile Jacob, 2002), *Le Parfum des origines à nos jours* (Odile Jacob, 2005), *Sur les routes de l'encens* (Garde-Temps, 2001) en collaboration, *Histoire en Parfums* (Garde-Temps, 2006), Articles "Odorat", "Odeur", "Parfum" (Encyclopédie culturelle, Le Robert). Chercheuse associée à l'Imsic, université de Bourgogne, expert de la Febea (Fédération du parfum et de la cosmétique).



© Michel Le Louarn

4 – Une exposition polysensorielle

► Parcours détaillé de l'exposition

Séquence 1 - Le parfum, miroir de la société

Souvent perçu uniquement comme un produit de luxe ou de grande consommation, le parfum est aussi un miroir de la société. Depuis l'Égypte ancienne, il a joué un rôle important dans les rituels, les soins et la séduction.

De prime abord, l'exposition nous invite à contempler des flacons emblématiques qui illustrent ce monde contemporain du parfum-marketing. Car le flacon est non seulement un ambassadeur délivrant le message du parfum, mais c'est aussi un outil de communication ou de séduction. Si l'on s'y penche d'un peu plus près, on s'aperçoit que le parfum est bien plus qu'un flacon ou une image publicitaire, c'est avant tout une fragrance qui témoigne d'une époque, de ses codes et de ses modes de vie.

Cette première approche historique du parfum se décline en six modules, de l'Égypte ancienne jusqu'à aujourd'hui, dans un environnement visuel, sonore et olfactif. Chaque module illustré par un décor en trompe-l'œil met en avant des collections anciennes (flacons, pots, poudriers, pomander, coffrets précieux, etc.). Il offre aussi la possibilité de sentir un parfum historique emblématique de son temps comme *L'Eau des Carmes* pour le Moyen Âge ou *L'Eau Couronnée de Marie-Antoinette* pour le 18^e siècle. Des extraits de films ponctuent également ces séquences : de *Cléopâtre* à *Prête-moi ta main*, le visiteur peut s'immerger dans l'univers parfumé de chaque époque.

De multiples usages de substances odoriférantes, à des fins profanes et sacrées, ont cohabité durant l'Antiquité. Les Égyptiens, qui considéraient le parfum comme un produit divin, l'offraient aux dieux et l'utilisaient dans leurs pratiques d'embaumement. Mais il ne laissait pas insensibles les mortels qui appréciaient ses vertus magiques et thérapeutiques. Sous la Rome impériale, c'est la frénésie des odeurs puisque tout se parfume : hommes, femmes, nourriture, vêtements, chevaux, chiens... Si, avec le christianisme, l'usage profane du parfum recule au profit d'un usage sacré (rituel de l'encens), la société médiévale hérite toutefois de cette préoccupation pour l'hygiène. Mais les grandes pestes du 14^e siècle, qui entraînent la peur de l'eau, sonnent le glas des étuves publiques. Parfums et vinaigres aromatiques remplaceront l'eau dans la toilette des gens aisés.

De la Renaissance aux Lumières, le parfum se décline à travers de multiples accessoires odoriférants : pomme de senteurs, pomandres, sachets, éventails, mouchoirs, vêtements, perruques, etc. Le gant parfumé est à la fois un objet d'élégance et de protection contre les épidémies. Il va participer au développement de la parfumerie française avec la puissante corporation des Maîtres Gantiers Parfumeurs. À Versailles, le parfum est tellement présent que l'on peut parler sans exagération d'imprégnation. Puis la quête du naturel et de la transparence impose la subtilité du parfum, qui se doit de révéler les racines de l'être.

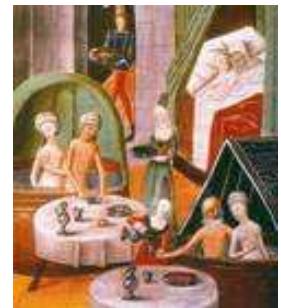
Avec l'essor de la chimie organique, la fin du 19^e siècle marque un tournant décisif. Le développement du conditionnement fabriqué en série, l'essor industriel, les grandes expositions internationales et l'apparition de grands magasins amorcent une mutation, bientôt suivie par l'arrivée des produits de synthèse qui vont révolutionner la parfumerie.



Visite d'une exposition polysensorielle conçue par les Editions du Garde-Temps © Michel Le Louarn



Offrande parfumée de Nefertiti aux divinités © Droits réservés



Intérieur d'une maison de bains, *Livre des Vices et des Vertus* © BNF



L'habit du parfumeur, gravure du 17^e siècle © Droits réservés

Mais c'est avec les créations de François Coty que va naître la parfumerie moderne au début du 20^e siècle. Depuis, avec l'essor du marketing, le parfum est devenu un produit largement démocratisé et un véritable enjeu commercial.

Séquence 2 - Les mots du parfum

A la différence de la philosophie qui a considéré l'odorat comme un sens inférieur car trop lié à l'animalité, au plaisir, et trop subjectif pour être un instrument de véritable connaissance, la littérature a largement accueilli effluves et senteurs. Du Cantique des cantiques à nos jours, la liste est longue des œuvres, des écrivains, des poètes qui ont pu être considérés comme « olfactifs ». L'aptitude exceptionnelle de l'odorat à décrire les atmosphères, à susciter le souvenir, à porter le rêve, a été et est toujours amplement exploitée.

L'exposition est donc ponctuée par des textes de Colette, Patrick Suskind, Percy Kemp, Proust et Husmans qui sont donnés à entendre par la voie de comédiens. Des extraits littéraires et poétiques sont projetés sur les murs de la chambre de parement où des romans sont également consultables le temps d'une pause littéraire dans un espace transformé en salon-bibliothèque.

Séquence 3 - De la matière première aux techniques d'extraction du parfum

Trois points forts dans l'organisation scénographique de la salle : une zone de découverte de senteurs des **matières premières** qui se prolonge dans le chemin de ronde, un espace pédagogique : **sentir le parfum**, et un espace tout en transparence, les **techniques d'extraction**.

- **Les matières premières**

Depuis la plus haute Antiquité, les parfumeurs exploitent les végétaux afin d'en extraire les substances odorantes. Selon les espèces, on utilise le bois ou l'écorce (santal, cèdre), la fleur (rose, jasmin, lavande), la feuille (patchouli), la tige (opoponax), la racine (iris), voire la mousse (chêne)...

Les matières premières animales, très onéreuses, entraient souvent dans la composition des parfums haut de gamme : l'ambre gris (sécrétion pathologique du cachalot), le castoreum (extrait de glandes situées entre les pattes arrières du castor), la civette (sécrétion d'une glande de l'animal du même nom), ou encore le musc (contenu de glandes du chevreton mâle). Ils sont aujourd'hui souvent remplacés par des produits synthétiques.

Les produits de synthèse apparus au 19^e siècle (coumarine, héliotropine, vanilline...) ont révolutionné la parfumerie et se sont développés au 20^e siècle. Ils ont en effet permis la création de nouveaux accords olfactifs qui enrichissent la palette du parfumeur en complétant les substances naturelles.

La découverte de ces matières premières s'articule autour de trois tables-vitrines renfermant des échantillons, commentées par des notices, illustrées par des iconographies et par des diffuseurs de parfum permettant de sentir six exemples de matières odorantes. Des matières premières végétales emblématiques sont également évoquées à la manière de huit herbiers historiques : encens, myrrhe, benjoin, rose, vanille, tubéreuse, jasmin et épices n'auront plus de secret pour vous !

Tapis imprimé



Salon de parement

Impression sur tapis en linoléum
© Scénographie Garde-Temps



© Scénographie Garde-Temps



Arbre des sept familles de parfum, sculpture d'Alain Vandembrouck © Scénographie Garde-Temps

Devant la variété des compositions parfumées, la Société Française des Parfumeurs a établi une classification en sept familles : hespéridés, floraux, fougères, chyprés, boisés, ambrés, et cuirs sont matérialisés à travers les branches d'un arbre, sculpture poétique qui vient ponctuer ce troisième espace de l'exposition.

- **Sentir le parfum**

Point de parfum sans odeur, et pas d'odeur sans odorat !

L'odorat nous fascine par sa sensibilité et par sa subtilité à distinguer une multitude de molécules odorantes. Il s'agit en réalité d'un vaste ensemble de détecteurs.

Bien que l'odeur soit la même, notre cerveau ne traite jamais ces informations de la même manière à cause de nos souvenirs olfactifs. Car le parfum est intimement lié à la mémoire ainsi qu'à l'émotion, et prend sa place dans l'univers des odeurs que l'on se crée dès sa naissance. Lorsque l'on sent une odeur qui renvoie à son propre répertoire olfactif, on peut alors être submergé par l'émotion qui lui est liée.

- **Les techniques d'extraction**

Afin de capturer les odeurs florales, végétales ou animales, les parfumeurs ont imaginé au cours des siècles des techniques d'extraction et de conservation visant à obtenir les produits les plus purs et les plus élaborés : enfleurage dès l'Antiquité, puis expression, infusion, distillation, et plus récemment extraction par solvants volatils ou extraction au CO₂ supercritique...

Aujourd'hui, la chimie moderne rend possible la reproduction d'odeurs naturelles en laboratoire grâce aux cloches de captation headspace.

Séquence 4 - Le parfumeur créateur

Dès le 19^e siècle, le travail du parfumeur est fortement revendiqué comme artistique. Septimus Piesse établit des liens entre le musicien et le compositeur de parfums qui travaille sur son « orgue » et qui cherche des « notes », des « accords ». Harmonie musicale et olfactive se répandent.

L'écrivain Huysmans étend l'analogie à la peinture : « Il n'était pas en somme, plus anormal qu'un art existât, en dégageant d'odorants fluides, que d'autres, en détachant des ondes sonores, ou en frappant de rayons diversement colorés la rétine d'un oeil ». Pourtant, les parfumeurs-compositeurs, cachés derrière les marques et ne bénéficiant pas de la protection intellectuelle et artistique, sont dans leur grande majorité encore peu connus du grand public. Ainsi, cette exposition devait se conclure par un hommage à tous ces créateurs.

Le visiteur peut donc découvrir dans ce dernier espace de l'exposition un orgue à parfum équipé d'une centaine de flacons et intégrant une vidéo dévoilant le métier du « nez ». Une occasion de mieux connaître ces artistes, à travers également des portraits de parfumeurs de niches et leurs créations, et des enregistrements de Radio-France sur un métier peu connu.

A la sortie, des touches olfactives sont disposées sur une table. Le visiteur peut repartir avec une mouillette parfumée imprimée la Roche Jagu.



Nez, sculpture d'Alain Vandembrouck
© Scénographie Garde-Temps

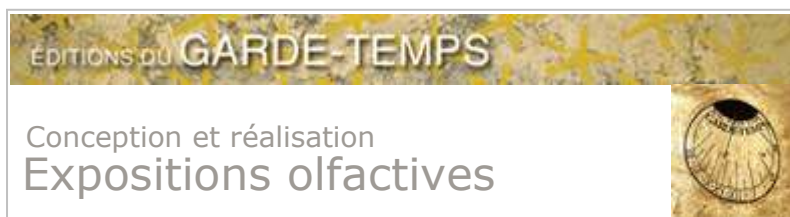


Headspace : la plante est coiffée d'une cloche de verre munie de capteurs qui font passer la fragrance dans un appareil qui analyse et identifie chaque composant et sa concentration. L'odeur ainsi décryptée est ensuite reconstituée.
© Droits réservés



Orgue de parfumeur © Droits réservés

5 – Les Editions du Garde-Temps



► Concepteurs-scénographes

Du livre à l'exposition :

Les Editions du Garde-Temps, créées en 1995, publient plusieurs collections d'ouvrages dont une emblématique « La Mémoire des odeurs ». A partir de cette collection, Garde-Temps a développé un concept d'expositions polysensorielles en associant plusieurs supports de communication et de sensibilisation. Garde-Temps a initié un festival à Forcalquier (04) « Double sens » qui associe gastronomie et cinéma olfactif.

Les initiateurs :

Arielle Picaud, directrice artistique aux Editions du Garde-Temps. Avec son équipe, elle conçoit, depuis quelques années, la scénographie d'expositions polysensorielles. Michel Le Louarn, photographe, graphiste, a déjà publié aux Editions du Garde-Temps *Les Parfums d'Orient*, *Secrets et magie des herbes du jardin*, *Saveurs d'enfance*, *La cuisine à remonter le temps*. Il travaille également pour Radio-France, le Centre culturel Calouste Gulbenkian, la Mairie de Paris...

Un réseau de compétences :

Le réseau constitué au cours des différentes réalisations d'expositions, rassemble des compétences qui permettent l'élaboration de projets complets : architectes, réalisateurs et monteurs radio/vidéo, parfumeurs*, créateurs multimédia, éclairagistes, photographes, designers, graphistes, écrivains, historiens, scientifiques...

L'objectif :

- S'adresser à un public plus large.
- Mettre en avant un événement, une actualité, un patrimoine (culture, environnement, tourisme...).
- Associer dans une exposition tous les langages qui permettent de diffuser les techniques du récit (textes - photos - sons - témoignages audio - films courts) tout en développant un des sens le moins exploré, l'olfaction.

* Les parfums historiques présentés ont été recréés par **Dominique Ropion**, parfumeur senior chez International Flavours & Fragrances (IFF).



Quatre ouvrages des Editions du Garde-Temps publiés dans la collection « La Mémoire des odeurs » © Droits réservés



Visite d'expositions polysensorielles conçues par les Editions du Garde-Temps © Droits réservés



Dominique . Ropion
© Droits réservés

6 – Sélection d'images

► Visuels disponibles pour la presse (collections visibles dans l'exposition)



Arpège de Lanvin
© Michel Le Louarn



Parfum Shocking
© cliché Schiaparelli



Présentoir du parfum Diorissimo, 1956 © DR



Grotesque masqué de la comédie italienne. Son chapeau tronconique forme le col du flacon terminé par un bouchon en argent. Porcelaine dure – Italie, Naples – vers 1785 – H.9 cm
© Collection Givaudan



Nécessaire en jaspe vert, composé de deux flacons, un miroir, deux tablettes d'ivoire et une petite cuiller en or. Angleterre – vers 1770 – H.7 cm
© Collection Givaudan



Visite d'une exposition polysensorielle conçue par les Editions du Garde-Temps © Michel Le Louarn



Les matières premières du parfumeur
© Michel Le Louarn

7 – Autour de l'exposition

► Visites commentées

Afin de permettre aux visiteurs de mieux appréhender les différents aspects de l'exposition, des visites guidées sont proposées tous les jours. Renseignements au 02 96 95 62 35. Réservation obligatoire pour les groupes.

► Ateliers pédagogiques

Une médiation autour de l'exposition « Parfum, miroir de la société » est proposée au jeune public. Renseignement et réservation au 02 96 95 62 35 .

De juin à octobre (hors vacances scolaires)

Ateliers olfactifs pour les scolaires au château (du CP à la Terminale), et dans les jardins éphémères (du CP au BTS). 20 élèves max.

Juillet et août (lundi, mercredi, jeudi, samedi et dimanche à 16 h)

Animations olfactives pour les enfants de 6 à 15 ans dans le château.

► Conférences

Dans le cadre de l'exposition « Parfum, miroir de la société » un cycle de sept conférences est programmé de juin à octobre 2012. Ces conférences seront animées par des spécialistes du parfum et de la parfumerie (créateurs, universitaires, parfumeurs, etc).

Plein tarif : 2 € par pers. (sauf le 7 juillet : 8 €) / Tarif réduit : 1 € par pers. (sauf le 7 juillet : 4 €)

Sur réservation au 02 96 95 62 35 / Jauge limitée à 60 personnes maximum (sauf le 7 juillet : 30 personnes. maximum).

Dimanche 3 juin | de 15 h à 16 h

Le parfum, des temples égyptiens aux temples de la consommation.

Annick Le Guéer, docteur de l'Université spécialiste de l'odorat, des odeurs et du parfum, chercheuse associée à LIMSIC, université de Bourgogne.

Une conférence historique accompagnée d'une présentation de parfums anciens recomposés par Dominique Ropion.

Le parfum a été conçu comme la « sueur des dieux », le « sang du Christ » et il était doté de très grands pouvoirs. Au fil du temps, il s'est coupé de ses fonctions religieuses et curatives. D'abord de fabrication artisanale, il s'est industrialisé et dématérialisé (rareté des ingrédients végétaux et rejet des matières animales). Son industrialisation intensive, sa composition essentiellement chimique, les lancements internationaux, l'abaissement des coûts de production, ont considérablement fait évoluer son image. Désincarné, il est devenu un produit abstrait et un objet marketing. Face à la concentration industrielle et aux stratégies de la grande distribution, de nouvelles stratégies cherchent à redonner sa richesse créative au parfum et à en faire à nouveau un objet de rêve.

Vendredi 29 juin | de 17 h à 18 h

François Coty et Jacques Guerlain : deux grands créateurs qui ont révolutionné la parfumerie.

Patricia de Nicolai, parfumeur-créateur de sa marque éponyme et présidente de l'Osmothèque, elle est l'arrière-petite-fille de Pierre Guerlain.

Conférence accompagnée d'une présentation de parfums.

François Coty et Jacques Guerlain : *Ambre Antique, Vol de Nuit, Liu, L'Aimant, L'Origan...* autant de chefs-d'œuvre créés par deux parfumeurs de génie. Parcours de deux compatriotes que tout oppose mais qui ont ensemble révolutionné la parfumerie moderne.



Animations pédagogiques au domaine de la Roche Jagu
© Droits réservés



Offrande parfumée de Nefertari aux divinités © Droits réservés



Chypre de Coty © Droits réservés

Vendredi 6 juillet | de 17 h à 18 h

La création d'un parfum : ses principales familles, la pyramide olfactive et le métier de parfumeur.

Margaux Hofstedt, diplômée de l'Institut supérieur de la parfumerie à Versailles et ancienne conseiller-technique chez le parfumeur Fragonard.

Conférence-atelier accompagnée d'une présentation de matières premières.

Cet atelier ludique et interactif va vous permettre de tester votre sens de l'odorat et de découvrir l'univers du Parfumeur-Créateur.

Sous la forme d'une promenade olfactive à travers les différentes matières premières qui composent l'orgue du parfumeur, vous allez faire connaissance avec les notes de tête, les notes de cœur et les notes de fond dans la pyramide olfactive, découvrir comment travailler une note, élaborer une facette olfactive, poser une formule. De l'Antiquité à nos jours, le parfum a toujours accompagné les civilisations.

Samedi 7 juillet | de 15 h à 16 h 30

« La Rose », fugue en rose majeure.

Margaux Hofstedt, diplômée de l'Institut supérieur de la parfumerie à Versailles et ancienne conseiller-technique chez le parfumeur Fragonard, et

Mathieu Aumont, chef du restaurant gastronomique *Aux Pesked* à Saint-Brieuc, « jeune talent Breton 2009 » Gault & Millau.

Conférence-atelier de dégustation animée par une parfumeuse et un chef-cuisinier.



Mon amie la rose... La rose, fleur d'Aphrodite et reine des fleurs, à elle seule presque un parfum. Ses notes florales, citronnées, vertes, fruitées, miellées sont l'emblème de la féminité. Cléopâtre en avait fait un de ses atouts de séduction. Les Arabes et les Berbères ont réussi à distiller la fleur un siècle av. J.-C., les Syriens sont passés maîtres dans l'art de la cultiver.

Qu'elle vienne de Bulgarie, du Maroc, de Grasse, la rose reste incontournable dans la formulation de parfums exquis. Symbole de l'amour (rose rouge), de la pureté (rose blanche), de la beauté (rose rose), mais aussi de la jalousie et l'infidélité (rose jaune), la rose est aussi le symbole du secret.

Vous découvrirez les différentes variétés de roses de parfumerie, son utilisation depuis l'Antiquité, les méthodes d'extraction des molécules odorantes de cette fleur très fragile, les accords rosés en parfumerie, les grands parfums à bases de roses.

Mignonne, allons voir si la rose... Comme en parfumerie, la rose est très utilisée en cuisine. Les pétales peuvent parfumer le sucre, le thé, le chocolat, être la base de liqueurs, de confitures. L'eau de rose peut servir à parfumer agréablement gâteaux et friandises, miel et bonbons, et les cuisines méditerranéennes et indiennes ont rendu son usage incontournable (loukoums). L'eau de rose parfume gâteaux et friandises, des spécialités comme les confitures à la rose sont très renommées.

Pendant cet atelier vous découvrirez comment Mathieu Aumont, chef du restaurant gastronomique *Aux Pesked* à Saint-Brieuc, utilise la rose pour concocter des mets délicieux. Vous aurez le plaisir de déguster ses spécialités à la rose.

Vendredi 20 juillet | de 17 h à 18 h

Itinéraire d'un parfumeur-maison : de Jean Patou à l'Osmothèque.

Jean Kerléo, créateur de nombreux parfums prestigieux, notamment chez Jean Patou pendant 32 ans. Fondateur de l'Osmothèque en 1990.

Conférence accompagnée d'une présentation de parfums.

Pour Jean Kerléo, d'origine bretonne, la naissance du parfum c'est comme une harmonie, un arrangement musical, ou une peinture qui "s'exprime par des formes et des touches successives de couleurs". Retour sur le parcours d'un parfumeur qui a appris son métier chez Hélène Rubinstein avant de devenir et rester 32 ans chez Jean Patou comme Parfumeur Créateur et Directeur Technique, également en charge de la sélection et des achats de matières premières. En 1990, il fonde l'Osmothèque avec un groupe de compositeurs convaincus de l'intérêt de sauver de l'oubli des anciens chefs-d'œuvre. Conservatoire international des parfums, cette banque de données olfactives unique au monde permet d'appréhender l'univers des fragrances.



Margaux Hofstedt © Droits réservés



Fabrication de l'eau de rose © BNF



Macarons à la rose © Droits réservés



1000 de Jean Patou créé en 1972 par Jean Kerléo © Jean Patou

Samedi 15 septembre | de 15 h à 16 h

Parfum et musique.

Annick Le Guérer, anthropologue et philosophe, spécialiste de l'odorat, des odeurs et du parfum, chercheuse associée à LIMSIC, université de Bourgogne.

Conférence accompagnée d'une présentation de parfums anciens recomposés par Dominique Ropion.

Des « îles des Bienheureux » des anciens Grecs au paradis chrétien ou à celui d'Allah, senteurs délicieuses et harmonies sublimes sont invariablement convoquées pour décrire les splendeurs de l'au-delà. Accessoires incontournables des fêtes terrestres, elles se conjuguent depuis l'aube des temps historiques pour procurer aux hommes la félicité. « Offre à ton nez à la fois le baume et le parfum le meilleur, dispose des guirlandes de lotus aux bras et au cou de ta femme. Que celle que tu aimes soit à tes côtés, qu'il y ait de la musique et du chant. Rejette loin de toi les soucis et les peines », dit le Chant du harpiste de l'époque pharaonique.

Parfum et musique ont des histoires qui se croisent, se rencontrent et font apparaître d'étonnantes connexités. Le parfumeur ne cherche-t-il pas comme le musicien des « accords », qu'il compose à partir de « notes » olfactives tirées de son « orgue à parfum » ?

Dimanche 14 octobre | de 15 h à 16 h

Les flacons de la séduction. L'art du parfum au 18^e siècle.

Martine Uzan, responsable de la Communication chez Givaudan France Fragrances et Arômes, Conservateur de la collection Givaudan.

Il fallait le talent du parfumeur et la passion du collectionneur Léon Givaudan pour réunir, avec une rare homogénéité, entre 1924 et 1930, cet ensemble d'accessoires de toilette datant du 18^e siècle. Une centaine d'objets, aux matières précieuses luxueusement ornementées, placent la collection Givaudan parmi les plus importantes d'Europe : flacons à parfum en cristal enserrés dans des montures en or, flacons à sels en écaille, étuis en vernis Martin, vinaigrettes en émail, flaconniers en bronze ou en céramique, boîtes à mouches en ivoire ou en nacre ...

En découvrant cette somptueuse collection, plongez dans le monde du rêve, dans ce monde s'embarquant pour Cythère, en quête de plaisir et de douceur champêtre ; invitez-vous dans les boudoirs raffinés du 18^e siècle et laissez-vous griser par la musique des parfums.

► Ateliers Nature

Des ateliers Nature sont proposés au public de mai à octobre (samedi après-midi). Certains ateliers, animés par des spécialistes des thèmes abordés, ont été conçus directement en lien avec l'exposition.

Plein tarif : 4 € par pers. (sauf les 6-7 octobre : 8 €) / Tarif réduit : 1 € par pers. (sauf les 6-7 octobre : 4 €)

Sur réservation au 02 96 95 62 35 / Jauge limitée.

Samedi 16 juin | de 15 h à 17 h

Mon amie la rose

Philippe Vitton, des pépinières « La Hulotte »

Pépiniériste-producteur

Balade botanique parfumée. Découverte des rosiers dans les jardins médiévaux en compagnie d'un collectionneur passionné.

Samedi 23 juin | de 15 h à 16 h

Vin et arôme

Olivier Fonlupt

Formateur œnologue.

Atelier pratique gouleyant. Une initiation aux fondamentaux de la dégustation du vin.



Orgue de parfumeur © Droits réservés



© Collection Givaudan



Roseraie au domaine de la Roche Jagu
© Thierry Jeandot, DIRC / CG 22



Dégustation de vin © Droits réservés

Samedi 6 et dimanche 7 octobre | de 10 h à 12 h et de 15 h à 17 h

Création d'un parfum

Christelle Darchicourt, de « l'Atelier Bohème »

Atelier pratique créatif. Création de son propre parfum en compagnie d'une spécialiste.

Samedi 20 octobre | de 15 h à 18 h

Goûter parfumé

La pépinière « Un simple jardin » et Jean-Marc Edet des « Jardins créatifs »

Atelier pratique. Préparation et dégustation de pâtisseries aux mille saveurs : trois professionnels de la cuisine, de la botanique et du jardin vous invitent à célébrer le goûter comme il se doit.

► Des jardins de senteurs

Des jardins de senteurs ont été aménagés dans le cadre de cette exposition estivale. Le **Jardin des terrasses** dans la cour du château est une évocation des plantes emblématiques du parc de la Roche Jagu : ajonc, genêt, bruyère, chèvrefeuille, fougères, pin sylvestre, blé, lin, rosiers Iceberg, laurier-sauce... autant d'odeurs évoquant la Bretagne. Au milieu de ce jardin éphémère trône une **fontaine olfactive** diffusant les effluves d'un parfum-signature Roche Jagu créé spécialement à cette occasion.

Le jardin des simples permet de (re)découvrir les plantes médicinales qui servaient à confectionner les compositions odorantes caractéristiques de la pharmacopée du Moyen Age au 19^e siècle.

Enfin, dans les enclos médiévaux, les mots du parfum glissés par l'un des jardiniers du domaine sur des chevalets sont une invitation à la rêverie. Petite pause littéraire et olfactive dont il faut profiter sur les **transats parfumés** au cœur du jardin du seigneur...

► Art contemporain

Autour de l'exposition « Le parfum, miroir de la société », le domaine de la Roche Jagu accueille en résidence **Violaine Laveaux**, artiste plasticienne.

Du 5 mai au 14 octobre | dans le verger du domaine de la Roche Jagu

Le piège à rosée

Gratuit

Une installation au milieu d'un parterre de menthes conçue par Violaine Laveaux, plasticienne, et Jean-François Prigent, créateur et musicien.

Réalisation : les frères Briel Sarl.

La maîtrise et l'économie de l'eau sont devenues des enjeux majeurs. Le parc du domaine de la Roche Jagu accueille un objet atypique qui rappelle cette réalité au visiteur. Réinterprétation par Jean-François Prigent (qui a vécu les 10 premières années de sa vie au Sahara) et Violaine Laveaux d'un équipement conçu par le scientifique Daniel Beysens pour les pays arides (Association Opur), le piège à rosée devient ici objet poétique. Chaque visiteur est invité à collecter quelques gouttes de rosée qui, fragments de fragilité devenus pérennes, peuvent désormais se conserver et se transmettre.

La rosée est restée longtemps mystérieuse à l'esprit humain, se formant les nuits claires et sans vent. C'est en effet dans ces conditions que les objets exposés au ciel nocturne, subissant un refroidissement superficiel intense, peuvent condenser l'humidité de l'air. Celle-ci se transforme alors en perles de rosée, parfois même en fleurs de givre. Le revêtement utilisé pour le piège à rosée a été mis au point pour augmenter le refroidissement nocturne. Il permet aussi de faire glisser les gouttes de rosée pour les récolter. La forme du collecteur a été étudiée pour améliorer la collecte des gouttes et pour abriter du vent la surface de collection. Ces propriétés expliquent pourquoi de grandes quantités d'eau de rosée peuvent être captées.



L'Atelier Bohème © Droits réservés



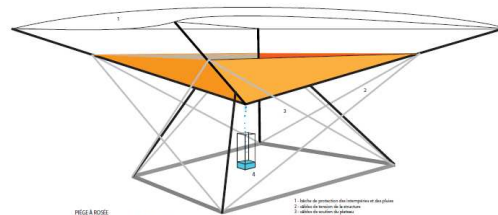
Fontaine olfactive de Pierre Buffa à St-Antoine-l'Abbaye © Conception Garde-Temps



Le Jardin des Simples © Yvon Le Marlec



Le Piège à Rosée, propriété de la Ville de Figeac © Droits réservés



PIÈGE À ROSÉE
VIOLAINES LAVEAUX & JEAN-FRANÇOIS PRIGENT

1. Surface de collection
2. Réceptacle de la rosée
3. Réceptacle de la rosée
4. Réceptacle de la rosée

Du 3 juin au 30 septembre | dans les combles du château de la Roche Jagu (visite de l'exposition)

Le grenier ou Le Cabinet de curiosités olfactives et littéraires

Plein tarif : 5 € / Tarif réduit : 3 € / Tarif famille (2 adultes – 2 enfants) : 12 €
Installation et scénographie de Violaine Laveaux.

« Petit clin d'œil à la composition des parfums, les trois pièces des combles du château s'organisent en **notes de tête, de cœur et de fond**.

La première salle est consacrée à une sorte de carnet de voyage/mémoire des parfums rencontrés : **cartographie personnelle** ouverte à la participation du public. Ce sont les *notes de tête*.

Sous les cloches de forçages sont exposés des objets illustrant le souvenir ou l'évocation d'une odeur, glanés au fil des pas, de mes lectures ou voyages.

La deuxième salle dresse le portrait chinois du **Domaine : tout en odeur**.

Ce sont les *notes de cœur*, puisées auprès du personnel du Domaine.

Au cours de la résidence effectuée sur le lieu, j'ai demandé à chacun d'eux de m'évoquer en quelques mots ce que le Domaine (corps de bâtiment ou parc) leur évoquait comme odeurs. Les paroles récoltées sont transposées sous la forme d'un flacon.

La dernière salle **Dessine moi un flacon** est dédiée au parfum La Roche Jagu : ce sont les 3 notes de fond. *Fond* : latin classique : *fundus, fundi*. *Fundus* signifie *fond de tout objet*, au figuré : partie essentielle de quelque chose.

C'est un espace de rêverie et de méditation olfactive, déambulation poétique sur le thème du parfum créé pour la Roche Jagu. L'installation joue sur trois de ses notes de composition : rose, pin sylvestre, ajoncs. Sous la forme de deux sièges, un tapis et d'une cheminée transformée en orgue de senteur » (V. Laveaux, mars 2012).

► Films en odorama

Projection en plein air avec diffusion d'odeurs dans la cour du château.
A la tombée de la nuit.

Gratuit / Sur réservation au 02 96 95 62 35 / Jauge limitée à 150 personnes maximum.

Vendredi 17 août | vers 20 h 30

Le Chocolat, un film de Lasse Hallström (2001).

Avec Juliette Binoche, Johnny Depp, Judi Dench, Lena Olin, Peter Stormare.

Durant l'hiver 1959, Vianne Rocher s'installe avec Anouk, sa petite fille, à Lansquenet, une petite bourgade française, où elle ouvre une confiserie promise à un grand succès. Outré de voir les habitants envoûtés par les chocolats de Vianne, le Comte Reynault s'oppose vivement à ce commerce. Mais la venue d'un autre étranger, le beau Roux, va bouleverser la donne. Il aide en effet Vianne à tenir tête à ses détracteurs ...

Vendredi 31 août | vers 20 h 30

L'Équipier, un film de Philippe Lioret (2003).

Avec Sandrine Bonnaire, Philippe Torreton, Gregory Derangère.

Camille arrive à Ouessant, son île natale, pour y vendre la maison familiale qui n'est plus aujourd'hui qu'une maison de vacances. A l'occasion d'une dernière nuit passée dans la maison en compagnie de sa tante Jeanne, elle va y découvrir un secret ...

Vendredi 7 septembre | vers 20 h

Le Parfum. Histoire d'un meurtrier, un film de Tom Tykwer (2006).

Avec Ben Whishaw, Dustin Hoffman.

Né en 1744, doté d'un odorat hors-du-commun, Jean-Baptiste Grenouille devient apprenti chez les maîtres parfumeurs de la capitale où il compose quelques chefs-d'œuvre olfactifs. Rêvant de mettre au point la fragrance idéale à des fins de séduction, il est irrésistiblement attiré par le parfum naturel des jeunes filles et va aller jusqu'à en tuer pour leur voler leur odeur ...



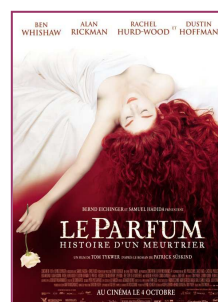
« La pivoine sent la pivoine, c'est-à-dire le hanneton. Le lilas avant sa fleur,...le lilas sent discrètement le scarabée » in *La chambre à dormir dehors*, Colette.



Esquisses des installations du Cabinet de Curiosités olfactives et littéraires © Violaine Laveaux



© Michel Le Louam



► Spectacles

Des spectacles sont proposés au public de juin à septembre (dimanche après-midi). Deux d'entre eux sont programmés en lien avec l'exposition. Gratuit.

Dimanche 17 juin | de 15 h 30 à 17 h 00

Concert parfumé

Laurent Assoulen, pianiste concertiste

Concert d'un compositeur sensoriel créatif, accompagné de mouillettes parfumées.

L'ouïe et l'olfaction sont les deux sens dont le rendu est impalpable. Tout se passe dans l'air. C'est bien pour cela que nous parlons d'un air de musique ! Associer les sens, l'essentiel, les sens dans le ciel. La démarche créative entre un parfumeur amoureux de musique (Guillaume Flavigny - société Givaudan) et un pianiste ayant travaillé pendant plusieurs années dans le développement de fragrances, ne pouvait donner qu'une vraie légitimité à la création d'un concert parfumé. Autrement dit : comment mettre en parfum la musique et comment rendre audible un parfum ? Laurent Assoulen, pianiste compositeur (Artiste Midem 2008), nous emmènera vers cette expérience unique, où ses deux passions seront totalement liées. Quand l'air rencontre l'air...

Dimanche 16 septembre | à 15 h, 16 h et 17 h

Les Clowns parlent du nez

Comédie des Ondes

Le trio clownesque *Les Scientaisistes* nous entraîne à la découverte de la neurobiologie de l'olfaction...

Les Clowns parlent du Nez

de et par les Scientaisistes, trio clownesque de la Comédie des Ondes: Anne Rougée, Xavier Gauthier, Jean-Philippe Corteville

Mise en scène: Eliane Le Van Kiem

Assistée de : Didier Boulle

Un spectacle sur l'olfaction conçu en résidence au laboratoire de Neurobiologie de l'Olfaction de l'INRA, sous la forme d'une parodie d'enquête policière menée par un trio clownesque...

L'inspecteur Ménardeau, policier un peu simplet, et sa supérieure dominatrice, la Commissaire, découvrent un jour une victime, avec dégoût pour l'un, et délectation pour l'autre. Ils font très vite appel à un Expert pour les besoins de leur enquête. Celui-ci va mettre toute sa science à leur service: spécialiste en olfaction, il va procéder très consciencieusement à l'analyse des molécules odorantes dégagées par la victime... une banane sauvagement écrasée !

Par curiosité, pour de rire ou pour de vrai, avec nonchalance, avidité ou acharnement, Les Scientaisistes mènent l'enquête et nous renvoient l'air de rien à notre propre rapport au savoir et à la connaissance. Car nous n'avons pas toujours envie de tout comprendre... Le pari de ce trio clownesque est de faire rire tout en initiant à la science. Avec le spectacle « Les Clowns parlent du Nez » ils captivent notre attention en suivant le voyage du message olfactif à travers notre cerveau et notre imagination, et jusqu'à nos comportements.



Laurent Assoulen, *Parfum et Musique* © Droits réservés



Les Clowns parlent du Nez © Droits réservés



Les Clowns parlent du Nez © Droits réservés

8 – Générique de l'exposition

► Comité d'organisation

Claudy Lebreton, *Président du Conseil général des Côtes d'Armor*

Charles Josselin, *Vice-Président en charge de la Culture, Conseil général des Côtes d'Armor*

Nathalie Paré, *Directrice Générale Adjointe – Education, Conseil général des Côtes d'Armor*

Emmanuelle Castel-Grantéral, *Directrice de la Culture, des Sports et de la Vie Associative, Conseil général des Côtes d'Armor*

Yvon Pellerin, *Responsable du Domaine de la Roche Jagu, Chef du Service du Patrimoine Historique et Contemporain, Conseil général des Côtes d'Armor.*

► Coordination de l'exposition

Nolwenn Herry-Thouénon, *Chargée des expositions au Domaine départemental de la Roche Jagu, Service du Patrimoine historique et contemporain, Conseil général des Côtes d'Armor*

► Commissariat scientifique et auteur des textes de l'exposition

Annick Le Guéer, *Anthropologue et philosophe, spécialiste des odeurs, de l'odorat et des parfums*

► Prêteurs

Givaudan France Fragrances et Arômes, Argenteuil

Guerlain, Levallois-Perret

Musée de Bretagne, Rennes

Musée Christian Dior, Granville

Musée départemental Dobrée, Nantes

Musée du Flacon de Parfum, La Rochelle

Collections particulières

► Scénographie

Conception et réalisation

Editions du Garde-Temps

Scénographie

Arielle Picaud, *scénographe*

Direction technique

Michel Le Louarn, *graphiste, photographe et concepteur*

Direction artistique et sculptures

Alain Vandenbrouck, *artiste sculpteur*

Créations des Parfums historiques

Dominique Ropion, *Parfumeur Senior, IFF*

Montage vidéo et prise de sons

Anne Marty, *réalisatrice de télévision et monteuse audio-vidéo pour expositions*

Fontaine du jardin des terrasses

Pierre Buffa, *sculpteur*

Conception des diffuseurs de parfum

Michel Le Louarn, *concepteur*

Régie son et lumière, montage

Jean-Baptiste Poggi et Adrien Dujardin

► **Domaine départemental de la Roche Jagu**

Régie technique

Hubert Mallo, *régisseur du Domaine*

Assistance à la régie des collections

Amandine Vincendeau, *Etudiante en Master Métiers du Patrimoine : politiques patrimoniales et développement culturel*

Conception et réalisation des jardins éphémères

Equipe des jardiniers du Domaine de la Roche Jagu :

Anthony Foëzon, Jean-Christophe Hamon, Christian Huon, Marie-Christine Milliot, Philippe Rivoallan

Avec la collaboration de David Pion et Gaétan Thomasse, *apprentis jardiniers*

Et de Fabien Delaunay

Médiation

Laurence Rigaut, *chargée des animations pédagogiques Expositions et Patrimoine*

Solenne Le Dû, *chargée des animations Nature*

Cédric Moinet, *apprenti animateur Nature*

Communication

Patrick Pichouron, *Chargé de la Valorisation du Patrimoine au Conseil général des Côtes d'Armor*

Comptabilité et régie boutique

Laurence Stricot

Accueil

Anne Huet, Fanny Renault, Barbara Zouh, Claude Richard

Entretien

Josiane Gélard, Irène Desjardins

► **Remerciements**

Nombreux sont celles et ceux qui, à des titres divers, ont favorisé la préparation de l'exposition. Qu'ils trouvent ici l'expression de notre reconnaissance :

Prada, IFF, Éditions de Parfums Frédéric Malle, Firmenich, Jean-Paul Gaultier, Nina Ricci, Thierry Mugler, Chanel, Cartier, Guerlain, L'Artisan Parfumeur, The Different Compagny, Neela C. Vermeire, Fabrice Olivieri, Trend's Lab, Patricia de Nicolai, Francis Kurkjian, Olivier Cresp, Marc Antoine Corticciato, Parfum d'Empire, Jean Kerléo, Patrick Saint-Yves (Président de la Société Française des Parfumeurs), Elisabeth Sirot (Guerlain), Martine Uzan (Responsable Communication France chez Givaudan, Conservatrice de la collection Givaudan "Les Flacons de la séduction"),

Laure Barthet (Conservatrice en chef du Musée Dobrée), Nathalie Derra (Chargée des Expositions et du Mécénat au Musée International de la Parfumerie), Geneviève Derogis (Régisseuse des collections au Musée International de la Parfumerie), Christine Jablonski (Conservateur des Monuments Historiques, DRAC Bretagne), Chrystelle Québriac (Régisseuse des collections au Musée Dobrée), Céline Robert (Conservateur des Antiquités et des Objets d'Art des Côtes d'Armor), Anne et Jean Sérís, Franck Sérís et Sophianne Sérís (Musée du Flacon à Parfum de la Rochelle)

Brigitte Cariou (INA Atlantique), Bérangère Tiercelin (CRNS Images), Michèle Gignac et Ralph Wendel (CYAN 100 Communication)

Olivier Bagarri (Directeur de l'Université Européenne des Senteurs et des Saveurs), Sara Le Louarn, assistante marketing/communication, Garde-Temps

Johann Hervé, Jean-Luc Rault, Laurent Cattoire et Maxime Griffon (techniciens du montage de l'exposition)

9 – « Cinq sites, Cinq sens »

► Une opération départementale inédite

Toucher, sentir, goûter, regarder, écouter... c'est le programme que vous ont concocté cinq sites patrimoniaux incontournables des Côtes d'Armor. Au cours de l'année 2012, le domaine de la Roche Jagu (Ploëzal), les châteaux du Guildo (Créhen) et de la Hunaudaye (Plédéliac), ainsi que les abbayes de Beauport (Paimpol) et de Bon-Repos (Saint-Gelven) se mettent en quatre autour de l'opération « 5 sites, 5 sens » : une programmation culturelle inédite, des découvertes sensorielles originales à travers des expositions, des ateliers, des spectacles, des projections de films en odorama et des dégustations. A l'appui de procédés scénographiques sollicitant les sens et à l'aide d'outils de médiation originaux, le visiteur pourra prendre le temps d'écouter, de toucher, sentir, goûter et regarder... Autour d'un sens identifié, chaque site développera des expositions, des animations et des spectacles : le parfum à la Roche Jagu, l'écoute et la parole à Beauport, le toucher à La Hunaudaye, le goût à Bon Repos, la vue et le regard au Guildo.

Ce voyage initiatique à travers le monde des sens sonne aussi comme une invitation à découvrir ou redécouvrir des lieux emblématiques et constitutifs de l'histoire des Côtes d'Armor. Porteurs d'un message d'histoire, ces cinq sites dont les origines remontent à l'époque médiévale, sont les témoins d'un patrimoine architectural, culturel et paysager de qualité mis en valeur tout au long de l'année.



Domaine de la Roche Jagu | Ploëzal

Exposition « *Le Parfum. Miroir de la société* » (3 juin - 14 octobre 2012)

Venez découvrir la magie du parfum au château et le pouvoir des odeurs dans le parc. Une programmation parfumée vous invite à voyager dans le monde des sens, de l'imaginaire et de la poésie...

02 96 95 62 35 – www.larochejagu.fr

Abbaye de Beauport | Paimpol

Exposition « *Tout ouïe ! L'abbaye en mots et en sons* » (9 juin – 7 novembre 2012)

Découvrir un site en prêtant l'oreille : c'est ce que propose l'abbaye de Beauport en mettant en place un parcours sonore où se mêlent échos du passé et sons familiers du site...

02 96 55 18 58 – www.abbaye-beauport.fr

Château de la Hunaudaye | Plédéliac

Exposition « *La mode à la fin du Moyen Age : une exposition à toucher* » (26 mai – 4 novembre 2012)

Toucher les matières, soupeser les étoffes, prendre en main les outils... Le château de la Hunaudaye vous invite à faire de vos doigts des explorateurs. Une destination idéale pour plonger en famille au cœur du Moyen Age.

02.96.34.82.10 - www.la-hunaudaye.com

Abbaye de Bon-Repos | Saint-Gelven

Exposition « *Question de goûts* » (7 avril – 31 octobre 2012)

Au bord du canal de Nantes à Brest l'abbaye de Bon Repos vous accueille pour une halte savoureuse. Goûtez un moment de découverte inédit où, le temps d'une saison, le patrimoine se laisse déguster au fil d'ateliers, d'expositions et de créations contemporaines.

02.96.24.82.20 - www.bon-repos.com

Château du Guildo | Créhen

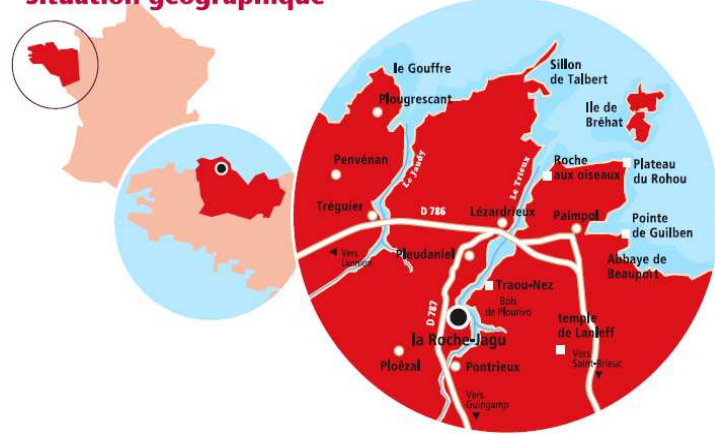
Exposition « *Perspectives passagères* » (à partir du 19 mai 2012)

Devenez les observateurs du paysage et découvrez autrement ce que contemplant les vestiges du château depuis des siècles... Le site vous offre de nouvelles perceptions à travers une exposition photographique.

02.96.62.27.82 - www.cotesdarmor.fr

10 – Informations pratiques

Domaine départemental de la Roche-Jagu
22 260 PLOËZAL
Tél : 02 96 95 62 35
Courriel : chateaudelarochejagu@cg22.fr
Web : www.larochejagu.fr



Visite du château et des expositions

Horaires :

Du 7 avril au 30 juin et du 1^{er} septembre au 14 octobre :

10 h - 12 h / 14 h - 18 h

Fermeture du château du 30 avril au 2 juin sauf les week-end de mai (ouverture du rez-de-chaussée uniquement) :

10 h - 12 h / 14 h - 18 h

Juillet et août :

10 h - 13 h / 14 h - 19 h

Vacances de la Toussaint :

10 h - 12 h / 14 h - 18 h

Vacances de Noël :

14 h - 17 h

Tarifs :

Plein tarif :	5 € (période exposition estivale)
	4 € (hors période exposition estivale)
Tarif réduit :	3 € (toute période)
Tarif famille :	12 € (2 adultes et 2 enfants)
Tarif groupe :	3 € (sur demande et sur réservation)
Gratuité :	enfants de 0 à 6 ans (hors groupes scolaires), associations en charge de personnes en difficulté (sur demande)
Carte annuelle (accès permanent château et exposition)	
Plein tarif :	10 €
Tarif réduit :	5 €
Conférences :	2 €



Visite du parc et des jardins

L'accès au parc est libre et gratuit toute l'année.

Visite accompagnée du parc :

Sur demande (réservation obligatoire)

Tarif groupes adultes : 2 €

Animations pédagogiques :

Tarif groupes enfants : 2 €

Ateliers Nature :

Ateliers pratiques le samedi, de Pâques à la Toussaint (réservation obligatoire)

Plein tarif : 4 € (sauf week-end du 6-7 octobre : 8 €)

Tarif réduit : 1 € (sauf week-end du 6-7 octobre : 4 €)

Boutique et accueil dans la cour du château

Restaurant et salon de thé ouverts chaque midi, le soir sur réservation (02 96 95 16 08)

Paddock pour cavaliers : s'adresser à l'accueil du château

Accueil des camping-car à Pontrieux et Tréguier

Contacts

Yvon Pellerin, responsable du Domaine, chef du service du Patrimoine Historique et Contemporain,

Courriel : PELLERINYvon@cg22.fr

Exposition :

Nolwenn Herry-Thouénon, chargée des expositions

Ligne directe : 02 96 95 39 82 - Courriel : HERRYNolwenn@cg22.fr

Médiation :

Solenne Le Du, animatrice chargée des ateliers pédagogiques Nature

Courriel : LEDUSolenne@cg22.fr

Laurence Rigaut, chargée de la médiation culturelle et des ateliers pédagogiques Patrimoine

Courriel : RIGAUTLaurence@cg22.fr

Spectacle vivant :

Yvon Pellerin, responsable du Domaine, chef du service du Patrimoine Historique et Contemporain,

Courriel : PELLERINYvon@cg22.fr

Parc et Jardins :

Philippe Rivoallan, chargé de l'encadrement de l'équipe du parc et des jardins

Courriel : RIVOALLANPhilippe@cg22.fr



Retrouvez nos dossiers et
communiqués de presse
sur www.larochejagu.fr

Conseil général des Côtes d'Armor

Direction de la Culture, des Sports et de la Vie Associative
Service du Patrimoine Historique et Contemporain
Domaine départemental de la Roche Jagu
Patrick Pichouren, Nolwenn Herry-Thouenon, mars 2012